

DreamClick

manuel d'installation

BERRY  ALLOC

Version: 02/06/2022

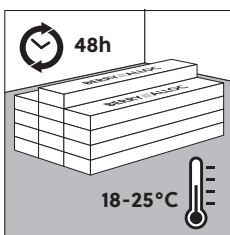
DreamClick® convient à un usage résidentiel et commercial.

Pour des résultats optimaux, nous vous recommandons de suivre méticuleusement les instructions d'installation.

Valable pour les collections suivantes : Pure, Style, Live

Veillez vous référer aux fiches techniques correspondantes afin de vérifier si elles conviennent aux usages résidentiels et commerciaux.

1. PRÉPARATION



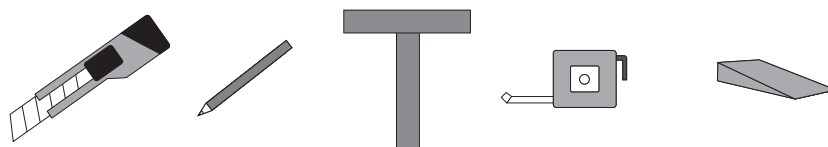
TRANSPORT ET STOCKAGE

Manipulez les colis avec précaution et stockez les sur une surface plane. Maintenez les colis à plat pendant le transport. Sur le chantier, empilez au maximum 5 colis et évitez de les empiler sur la tranche, car cela peut endommager les systèmes d'assemblage. Il est important de stocker colis sur le lieu de pose pendant au moins 24 heures à température ambiante (18-25°C) avant de les installer. Veillez à ce que les boîtes soient réparties de manière à ce qu'elles puissent toutes s'acclimater uniformément. Cette température doit être maintenue tout au long de l'installation et pendant au moins 24 heures après la pose, sauf en cas d'installation sur un parquet chauffant ou rafraîchissant. Dans ce cas, veuillez vous référer au manuel 'chauffage et refroidissement par le sol'. DreamClick® doit être stocké et installé en l'intérieur.



OUTILS

Cutter, crayon, équerre, mètre et cales d'espacement (entretoises).
Pour les plinthes et les profils : prévoir une perceuse.



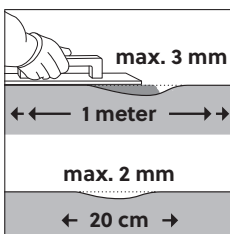
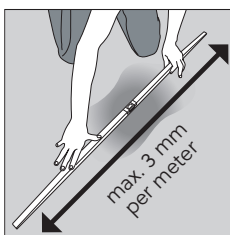
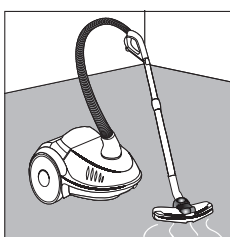
SUPPORT

Une préparation minutieuse du support est essentielle pour obtenir un excellent résultat. Les aspérités ou inégalités du support peuvent se voir au travers du nouveau revêtement, ce qui produirait une surface peu esthétique et causerait une usure excessive aux points hauts, un renforcement aux points bas et des dommages potentiels du système de verrouillage.

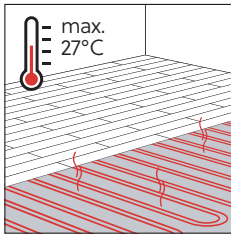
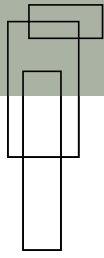
Éliminez toute trace de plâtre, peinture, colle, huile, graisse, etc. Le support doit être propre, plan, sec et stable. Enlevez tous les anciens revêtements de sol souples (tels que tapis, moquette, feutre aiguilleté, etc...). Éliminez tous les débris (y compris les clous), puis passez l'aspirateur.

DreamClick® peut être installé sur la plupart des revêtements de sol à surface dure, tels que le béton, le carrelage, le bois, tant que la surface existante est lisse, sèche et propre. Il n'est pas adapté pour une installation sur un sol à surface souple tels que la moquette, le vinyle rembourré ou le liège.

Bien que DreamClick® soit imperméable à l'humidité, les supports doivent être vérifiés pour détecter tout problème d'humidité. Si un problème d'humidité existe, effectuez l'étanchéité avant l'installation. Une humidité excessive peut générer des moisissures ou des champignons entre le support et votre sol. Selon le support, une film anti-humidité peut être nécessaire. Lorsqu'elle est correctement installée avec un ruban adhésif en aluminium, notre sous-couche Dreamtec+ et Basetec fonctionnent comme une barrière anti-humidité. Le côté aluminium de la sous-couche doit être orienté vers le haut. Les lames et les dalles doivent être posées dans le sens perpendiculaire de la sous-couche. Assurez-vous que l'écart de planéité maximum du sol est de 3 mm par mètre et de 2 mm par 20 cm. Si ces tolérances sont dépassées, le support doit être égalisé avec un enduit adéquat ou un ragréage. Vérifiez et déterminez si un produit d'étanchéité est nécessaire. Si vous n'êtes pas certain de la qualité ou de l'adéquation de votre support pour l'installation de DreamClick®, prenez contact avec votre distributeur, il se fera un plaisir de vous aider.

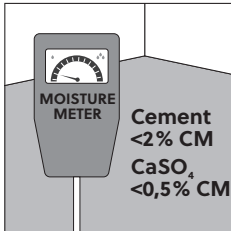


vinyl planks



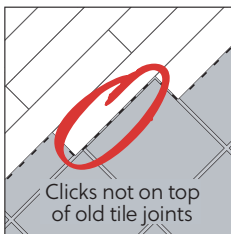
Chauffage et refroidissement au sol

Veillez vous référer aux instructions détaillées sur le chauffage et le refroidissement au sol dans l'Annexe A de ce document.



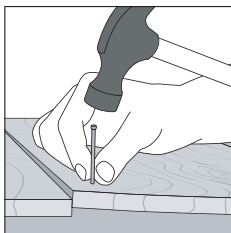
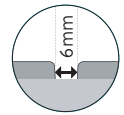
Préparation en cas de support en béton/chape

Laissez sécher suffisamment le nouveau béton. L'humidité l'air ambiant doit être inférieure à 75% HR à 20°C minimum. Ne dépassez pas un taux d'humidité maximum de 3% CM pour le ciment et de 0,5% pour les chapes anhydrites. En cas de chauffage par le sol, le taux d'humidité pour le béton doit être inférieur à 1,8% CM et à 0,3% CM pour les chape anhydrites. Relevez régulièrement les taux d'humidité et conservez-les. Réparez les imperfections de surface à l'aide d'un enduit réparateur approprié et vérifiez si une couche d'étanchéité est nécessaire. Passez l'aspirateur sur le support pour éliminer tous les débris.



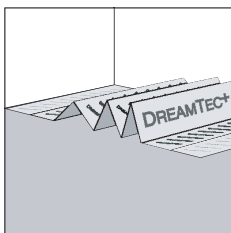
Préparation en cas de support carrelé

Vérifiez le support pour détecter tout problème d'humidité. Les joints du revêtement de sol DreamClick® ne doivent en aucun cas être superposés à ceux du carrelage existant. Il n'est pas nécessaire de combler les joints d'un support composé de dalles de céramique si ceux-ci ne dépassent pas 6 mm de large. Lorsque vous installez DreamClick® sur un support carrelé, utilisez l'une des sous-couches BerryAlloc LVT pour éviter tout défaut de surface.



Préparation en cas de support en bois

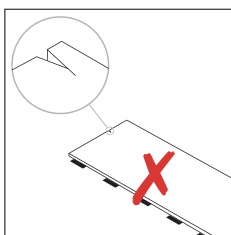
Vérifiez le parquet ou le plancher pour vous assurer qu'il n'est pas infesté d'insectes. Assurez-vous que le support est à niveau et reclouez les parties qui ne sont pas bien fixées. Les support en bois doivent toujours être en contact avec l'air et bien ventilés pour éviter toute déformation liée à l'humidité ou condensation.



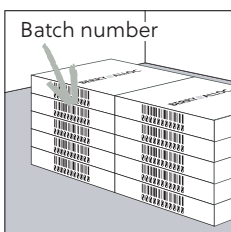
SOUS-COUCHE

Nous vous conseillons d'utiliser la sous-couche BerryAlloc LVT, Dreamtec+ et Basetec afin de réduire les impacts de pas et la transmission du son. D'autres sous-couches peuvent être utilisées si elles ne dépassent pas 1.5mm d'épaisseur et une résistance à la compression de plus de 400kPa. Nous ne garantissons aucune propriété acoustique ou isolante avec des sous-couches tierces. Déployez la sous-couche avec le côté aluminium vers le haut. Si vous utilisez la sous-couche comme écran anti-humidité, reliez les différentes parties avec du ruban adhésif en aluminium.

2. PRÉCAUTIONS



DreamClick® ne convient pas à une utilisation en extérieur, sous des vérandas ou des jardins d'hiver. Veillez vous assurer que la température intérieure est toujours supérieure à 5°C et, idéalement située entre 18 et 25°C. Évitez l'exposition de longue durée à la lumière directe du soleil (directe signifiant fenêtre ou baie vitrée ouverte). Lorsque les jeux de dilatation requis sont respectés et que la température est maintenue dans les limites prévues, DreamClick® peut être installé devant des baies vitrées. Tout type de revêtement de sol est sujet à une décoloration après une exposition prolongée à la lumière du soleil. Protégez votre sol en utilisant des rideaux et des stores.



Avant et pendant l'installation, vérifiez chaque lame dans des conditions de lumière optimale afin de vous assurer qu'il n'existe pas de défauts visibles. Les lames comportant des défauts ne doivent pas être utilisées. Veillez à mélanger les lames de différentes boîtes, afin de réduire au minimum les variations de ton. Ceci garantira un aspect plus naturel à votre revêtement de sol. DreamClick® ne peut être utilisé dans les zones où des systèmes d'évacuation d'eau ont été incorporés au sol.

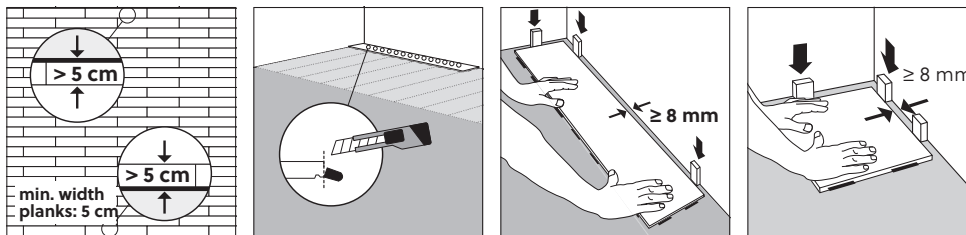
Pour les dalles Pure : utilisez un seul numéro de lot de production pour chaque installation. Pour les lames et les dalles : conservez toujours le numéro du lot de production, avec votre formulaire de commande ou votre facture. (visible en bout de colis et au dos des lames/dalles)

3. INSTALLATION

Avant d'installer les lames, vérifiez qu'elles ne comportent pas de défauts visibles.

DreamClick® doit être installé en pose 'flottante', ce qui signifie qu'il doit pouvoir se déplacer dans toutes les directions, avec suffisamment d'espace entre tous les murs ou objets fixes (huisseries, seuils, butées de portes, ...), c'est-à-dire qu'il ne doit pas être vissé ni cloué au support.

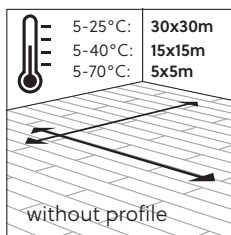
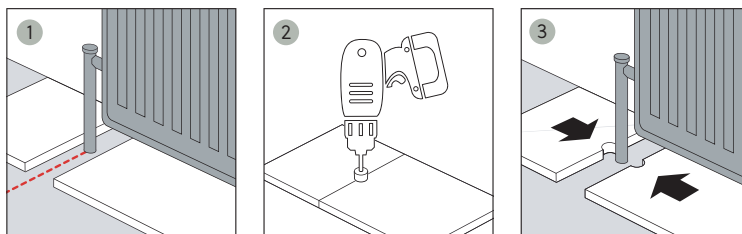
L'installation du sol doit être la dernière opération du projet. Les éléments particulièrement lourds tels que meubles de cuisine, cheminées, étagères murales, etc. ne peuvent pas être installés par-dessus les revêtements de sol, car ils ne permettent pas une bonne dilatation/rétractation du produit.



Mesurez la pièce afin d'obtenir un agencement équilibré. Avec ces mesures, vous pourrez déterminer si la première rangée doit être recoupée. La première et la dernière rangée doivent avoir une largeur supérieure à 5 cm.

S'il n'est pas nécessaire de recouper la première rangée de lames sur sa largeur, vous devez retirer les clics de verrouillage sur le côté mur.

Il est important de laisser un joint de dilatation tout autour du périmètre du sol et autour des colonnes, des tuyaux, des seuils, etc. Ce joint de dilatation doit mesurer au moins 8 mm et augmenter de 1 mm une fois que le sol installé dépasse 8 mètres (exemple : si la pièce mesure 10 x 10 m, le joint de dilatation doit être de 10 mm autour du périmètre). Il convient de noter que l'écart de dilatation ne peut pas être supérieur à 12 mm.



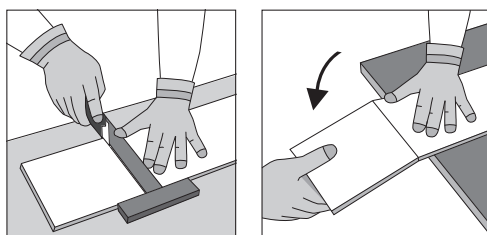
La plus grande zone d'installation recommandée dépend de la température ambiante.

- 5-25°C (Chauffage, Ventilation & Climatisation) : 30 x 30 m

- 5-40°C (normal) : 15 x 15 m

- 5-70°C (extrême) : 5 x 5 m

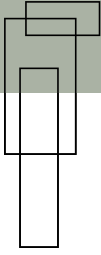
Un fractionnement est nécessaire (avec une barre de jonction ou de seuil) si la zone d'installation est plus grande que celle recommandée par rapport à la température de la pièce. Une barre de jonction n'est pas forcément nécessaire entre 2 pièces si le jeu de dilatation est respecté en tout point (éviter absolument les points de blocage) et si la température est identique dans les 2 pièces.



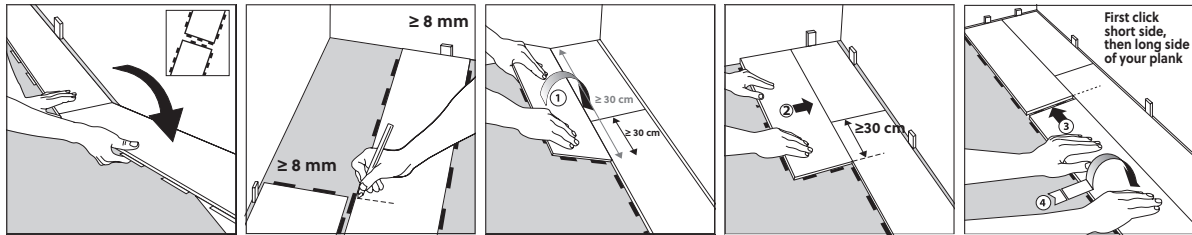
En revanche, si les températures ne sont pas maîtrisées ou si l'une des 2 pièces est équipée d'un système de chauffage / refroidissement par le sol, une barre de jonction sera indispensable. Veillez à vous assurer de la présence d'un jeu de dilatation en tout point au fil du temps.

Pour une mise en œuvre commerciale, les profils métalliques BerryAlloc doivent être utilisés.

Ne pas utiliser de marteau ou maillet pour assembler les lames. Coupez les lames avec un cutter, décor vers le haut.



LAMES

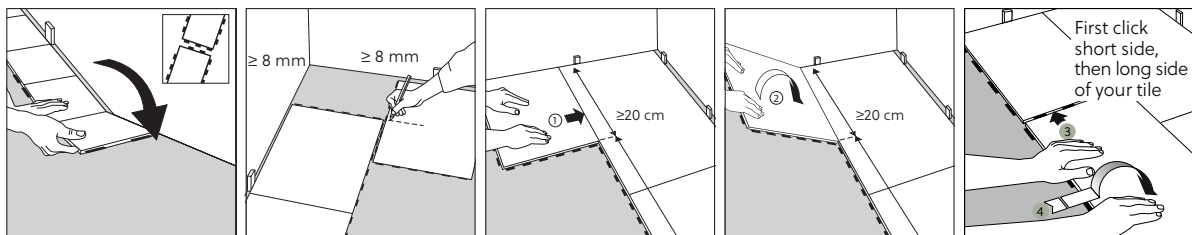


Assurez-vous que les joints des côtés courts sont toujours décalés d'au moins 30 cm ou de 3 clips lorsque vous commencez la première rangée. Utilisez le morceau restant de la rangée précédente comme première pièce de la rangée suivante, pour autant que cette pièce fasse au moins 30 cm de long. Afin de trouver la connexion avec les dispositifs de verrouillage de la rangée précédente, il peut être nécessaire de recouper une section supplémentaire du morceau restant.



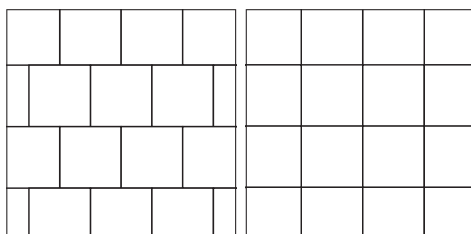
Les lames DreamClick® peuvent être installées selon plusieurs configurations.

DALLES



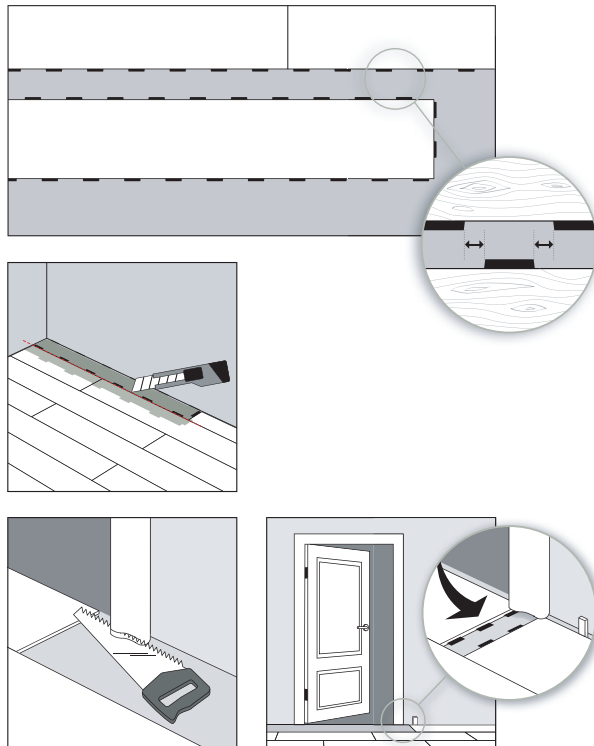
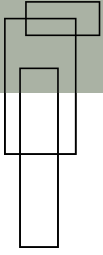
Veillez à ce que les joints des côtés courts soient décalés d'au moins 20 cm ou de 2 clips, lorsque vous commencez la rangée suivante. Utilisez le morceau restant de la rangée précédente comme première pièce de la rangée suivante, pour autant que cette pièce fasse au moins 20 cm de long. Afin de trouver la connexion avec les dispositifs de verrouillage de la rangée précédente, il peut être nécessaire de recouper une section supplémentaire du morceau restant. Si les dimensions de la pièce nécessitent des éléments d'une dimension inférieure à 20 cm pour finaliser votre sol, ces derniers doivent être collés au système de verrouillage.

Un motif en quinconce (dalles décalées) est plus résistant qu'un motif damier (dalles alignées). Pour cette raison, nous déconseillons l'utilisation d'un motif damier.



motif en quinconce motif empilé

Les éléments du sol ne doivent jamais être collés au support, car cela pourrait nuire à la dilatation du revêtement de sol flottant, même lorsqu'il est installé devant une baie vitrée.

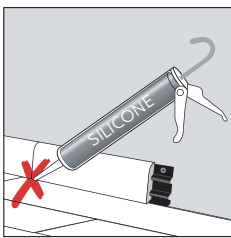


Les clips de la nouvelle rangée doivent être positionnés exactement au milieu des deux dispositifs de verrouillage de la rangée précédente. À partir de la deuxième rangée, clipsez toujours le côté court en premier, puis le long côté.

Pour installer la dernière rangée, placez une dalle non fixée exactement au-dessus de la dernière dalle posée. Placez une autre dalle à l'envers contre le mur et marquez le panneau en dessous. Coupez le panneau marqué à la dimension voulue et positionnez-le. Cette méthode doit être répétée pour chaque dalle jusqu'à ce que la dernière rangée soit terminée.

Pour les chambranles des portes, déposez une dalle face vers le bas contre le chambranle de la porte. Coupez la dalle, puis glissez-la sous le chambranle. Assurez-vous que le chambranle ne bloque pas le sol.

4. FINITION



Utilisez les accessoires BerryAlloc pour obtenir un résultat parfait. Pour permettre au sol flottant de se dilater ou rétracter correctement, nous déconseillons de fixer tout accessoire au sol. Ne fixez jamais les plinthes directement au sol. N'utilisez jamais de produits de fixation permanente (silicone) pour combler l'écart entre le revêtement de sol et les plinthes/profilés. Ne comblez jamais totalement les joints des éléments fixes (encadrures de porte, tuyaux de chauffage, etc.) à l'aide d'un mastic (même souple). Utilisez les barres d'arrêt au niveau des baies vitrées. Ne vissez pas les profilés, les butées de portes et autres éléments du support à travers le revêtement de sol.

5. ENTRETIEN

Les lames endommagées peuvent se remplacer facilement. Pensez à garder quelques lames/dalles pour des réparations ultérieures éventuelles. Veuillez vous référer à notre manuel de remplacement des lames. Les instructions d'entretien détaillées se trouvent à l'Annexe B de ce document.

6. INFORMATIONS ET CONDITIONS DE GARANTIE

La garantie est uniquement valable si les instructions de ce guide sont suivies scrupuleusement. Pour obtenir des informations supplémentaires à propos de la garantie, rendez-vous sur la rubrique 'Garantie' du site (www.berryalloc.com).

7. INFORMATIONS LÉGALES

Ce document donne des instructions générales pour l'installation, sur la base des dernières informations disponibles. Pour des résultats optimaux, et pour que la garantie soit valide, suivez scrupuleusement ces instructions.

Ce document remplace toutes les versions précédentes et reste valable jusqu'à nouvel ordre. Ces informations sont une représentation du savoir-faire technique au moment où ce document a été publié et peuvent être modifiées, complétées ou remplacées à tout moment. La version de référence est celle publiée au moment de l'installation. Veuillez vérifier les mises à jour sur : www.berryalloc.com

ANNEXE A – CHAUFFAGE ET REFROIDISSEMENT AU SOL

Les lames et dalles vinyle BerryAlloc peuvent être installées avec un chauffage et/ou un refroidissement au sol. Cependant, certaines remarques importantes doivent être prises en compte pour protéger vos lames et dalles vinyle, et pour obtenir les meilleurs résultats avec votre système de chauffage. Les systèmes à base d'eau et les systèmes électriques sont compatibles avec les lames et les dalles vinyle, si il sont intégrés au support.

Pour l'installation de lames et de dalles vinyle BerryAlloc sur un support avec chauffage au sol, les instructions générales d'installation s'appliquent toujours. En plus des instructions générales, nous conseillons les étapes suivantes concernant le chauffage au sol.

1. Préparation

1.1 Puissance maximale

Pour les systèmes de chauffage électrique, la puissance des éléments de chauffage ne doit pas dépasser 60 W/m². Multipliez le m² de la surface par 60 pour connaître la puissance maximale autorisée pour les éléments de chauffage. Par exemple : 26 m² x 60 W/m² = 1.560 W => Choisissez un système de chauffage d'une puissance maximale de 1.500 W.

1.2 Résistance thermique du sol

La température de surface maximale autorisée sur le revêtement de sol BerryAlloc est de 27 °C (80 °F). Les systèmes de chauffage avec circulation d'eau impliquent que le fournisseur du système de chauffage doit calculer la température maximale de l'eau à l'entrée et à la sortie pour que la température de la surface reste inférieure à 27 °C (80 °F). De plus, l'utilisation d'un capteur IR pour une mesure constante de la température de surface est recommandée. Sachez que les tapis et les paillasons non fixés peuvent agir comme des accumulateurs de chaleur. Idéalement, il devrait y avoir un espace d'au moins 3 cm entre les meubles à profil bas et le sol.

Lorsqu'une seule section du sol est chauffée, mais que vos lames et dalles vinyle se poursuivent dans des zones sans chauffage par le sol, ces zones doivent toujours être séparées par des profils d'expansion. Les zones chauffées et non chauffées se dilateront différemment en raison de la différence de température de surface.

1.3 Sous-couche et barrière anti-humidité

Vous devez toujours installer une barrière anti-humidité (feuille en polyéthylène résistante à l'usure) pour éviter tout dommage par condensation sur vos lames et dalles vinyle. Cette barrière anti-humidité peut être intégrée dans une sous-couche ou être posée séparément. Nous recommandons d'utiliser une sous-couche à faible pouvoir isolant. Les sous-couches peuvent être utilisées si elles ont une épaisseur maximale de 1,5 mm et une résistance à la compression de plus de 400 kPa. Les sous-couches Dreamtec+ et Basetec sont toutes deux de bonnes options. N'utilisez pas de sous-couche sous les produits avec une sous-couche intégrée. Pour ces produits, une barrière anti-humidité supplémentaire est nécessaire.

1.4 Systèmes à base d'eau

Pour obtenir une répartition homogène de la chaleur sur l'ensemble du sol, la distance entre les éléments chauffants ne doit pas être supérieure à 30 cm. La profondeur des éléments est déterminée par le poseur du sol chauffant (> 4 cm).

1.5 Résistance thermique

La résistance thermique d'un revêtement de sol associé à un chauffage par le sol ne doit pas être supérieure à 0,15 m²K/W. Dans le cas contraire, la chaleur ne pourra pas être transférée à la surface du sol.

1.6 Combinaison de chauffage et de refroidissement

Les systèmes qui associent à la fois chauffage et refroidissement au sol nécessitent une attention particulière. Si la température de l'eau de refroidissement chute en-dessous du 'point de rosée', cela entraînera une condensation pouvant causer la formation de moisissures.

Pour protéger la qualité de votre sol vinyle et maintenir la validité de votre garantie, assurez-vous que :

- la température de l'eau n'est jamais inférieure à 18 °C (64 °F)
- vous limitez la différence entre la température du sol et de l'air ambiant à 5 °C (41°F)
- votre système de refroidissement est équipé d'un système de contrôle anti-point de rosée automatique qui ajuste la température de l'eau entrante

Demandez toujours au fournisseur du système de chauffage/refroidissement si ce dernier est compatible avec les

lames et dalles vinyle et en mesure de répondre à toutes les conditions nécessaires avant l'installation !

1.7 Préparation du support

Le support doit être suffisamment sec sur toute son épaisseur lors de la pose du revêtement de sol. Ce taux doit être de 1,8% maximum selon la méthode de la bombe à carbure pour les sols en ciment et de 0,3% maximum pour les chapes anhydrites. Pour les chapes nouvellement coulées, suivez les directives de votre installateur pour la période de séchage et de démarrage. Un protocole de chauffage doit être présenté et peut être demandé à l'installateur. Ventilez correctement la pièce pour évacuer l'humidité dégagée. Assurez-vous que votre support est bien sec avant de poursuivre la pose du sol vinyle BerryAlloc.

2. Pendant l'installation

2.1 Conditions climatiques

La température pour la pose des lames vinyle BerryAlloc doit être de 18°C minimum et 25°C maximum. Si la température de la pièce n'est pas de 18°C, le chauffage au sol doit être allumé à 50% jusqu'à ce que la température de la pièce atteigne 18°C. Une fois que la température de la pièce est de 18°C, vous pouvez arrêter complètement le chauffage.

Les lames et dalles vinyle doivent être acclimatées pendant au moins 48 heures avant la pose.

2.2 Installation

Installez une barrière anti-humidité en fonction des instructions ci-dessus.

Installez vos lames et dalles vinyle (sol flottant avec des écarts de dilatation) conformément aux instructions d'installation figurant dans le manuel ou sur la boîte. Vous trouverez toujours la dernière version sur www.berryalloc.com.

3. Après l'installation

Lorsque la pose est terminée ou si le système de chauffage a été éteint pendant une période supérieure à 6 mois, prenez les précautions suivantes :

- La première semaine : le système de chauffage au sol doit être réglé sur une basse température entre 18 - 22 °C (64-72 °F)
- La semaine suivante, la température doit être progressivement augmentée.

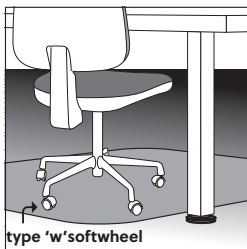
APPENDIX B - ENTRETIEN

1. PROTECTION



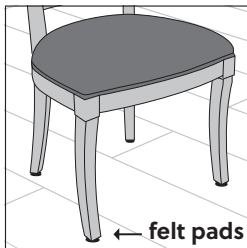
PAILLASSONS

Pour maintenir votre sol en parfait état, il est important de placer des paillasons sans support en caoutchouc à toutes les entrées pour minimiser la présence de saletés ou graviers sur votre sol. Ces particules abrasives peuvent endommager le sol et provoquer des rayures. Proscrire tout élément à base de caoutchouc, cela pourrait provoquer une décoloration irréversible. Ne jamais laisser de paillason sur un sol humide.



ROULETTES

Les chaises à roulettes, pieds de meubles, appareils de fitness, etc. doivent être équipés de roulettes souples sans caoutchouc, afin d'éviter des dégradations permanentes. Prévoir un tapis de protection adapté sous les chaises à roulettes.



PATINS EN FEUTRE

Vous devez utiliser des patins en feutre ou des pieds de protection pour les articles qui contiennent du caoutchouc, comme les pieds de chaises, les pieds de meubles, les appareils de fitness, etc.

2. NETTOYAGE

NETTOYAGE INITIAL

Retirez au préalable toute saleté et poussière du revêtement de sol à l'aide d'un balai ou d'un aspirateur. Nettoyez ensuite à l'eau avec un produit nettoyant approprié à pH neutre, au moins 2 fois pour obtenir une eau de rinçage propre. Nous recommandons vivement l'emploi du BerryAlloc Vinyl Planks Cleaner. Tout autre produit pourrait contenir des substances pouvant endommager le sol. La surface de nos lames/dalles vinyle ne nécessite pas de traitement spécifique après pose grâce au revêtement de la couche supérieure du sol.



INSTRUCTIONS DE NETTOYAGE RÉGULIER

Aspirateur ou balai humide. Si besoin, utilisez un détergent doux à pH neutre (BerryAlloc Vinyl Planks Cleaner) dilué dans de l'eau. Ne pas inonder le sol et ne pas laisser d'eau stagnante après rinçage. Rincez soigneusement et absorbez l'eau résiduelle.

NB : En cas de stagnation d'eau sur le revêtement de sol vinyle, des auréoles blanchâtres pourraient apparaître sur les décors les plus sombres. Ces traces disparaîtront après séchage sous 24h. Le sol peut devenir glissant lorsqu'il est humide. Nettoyez rapidement les tâches ou tout produit renversé sur le sol. Ne pas utiliser de vernis ou produit à base de cire ou d'huile ni d'appareil à vapeur.

PRODUITS D'ENTRETIEN BERRYALLOC

Cleaner

Utilisez un nettoyant actif spécifique sur les nouveaux sols, immédiatement après leur installation. Également disponible pour l'entretien régulier des sols traités en usine avec une finition polyuréthane, ainsi que des vinyles traités avec PU Protect. Excellentes propriétés d'élimination des taches, même en cas de dépôts gras. N'endommage pas la surface du sol, ne provoque pas de grisonnement (développement d'un film gris) et ne laisse aucun résidu sur le sol.

PU Protect

Vernis mat pour renforcer la protection initiale du sol posé. À mettre en œuvre sur un sol parfaitement propre après pose ou en entretien ponctuel. Après séchage, il rend la surface du revêtement de sol mat et antidérapant, idéal pour un usage domestique.

PRODUITS D'ENTRETIEN COURANT

- Doit être à pH neutre
 - o Si acide : il peut réagir avec le sol et provoquer une décoloration ou mauvaise odeur
 - o Si basique : il peut provoquer une décoloration
- Pas d'agent blanchissant ou de substance à base de chlore : risque de décoloration
- Pas d'acétone : risque d'endommager le film de protection supérieur
- Nettoyants à base d'alcool : compatibles s'ils sont conformes aux lignes directrices ci-dessus

NETTOYAGE DES TACHES

1. Nettoyez avec une serpillère humide et notre produit de nettoyage Vinyl Plank Cleaner.
2. Ne pas laisser d'eau stagnante sur le sol.
3. Laissez agir pendant 10 minutes minimum et 15 minutes maximum.
4. Brossez dans les deux sens.
5. Puis, nettoyez à nouveau avec une serpillère humide, jusqu'à ce que l'eau de rinçage soit propre.

Conseil : lorsque vous êtes confronté à une tache particulièrement difficile, les chiffons graffiti peuvent vous offrir une solution. Tout d'abord, laissez la tache sécher. Ensuite, utilisez les lingettes pour nettoyer la surface. Une fois la tache éliminée, rincez le sol à l'eau pour éviter de laisser un résidu gras sur la surface. Veillez à ne pas laisser de flaques d'eau sur le sol.