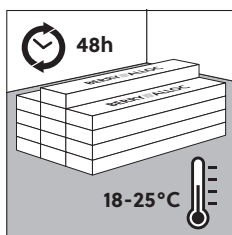


Versie: 02/06/2022

DreamClick® vloeren zijn geschikt voor zowel residentieel als commercieel gebruik. Voor een perfect resultaat raden we aan om de plaatsingsinstructies zorgvuldig te volgen. Deze instructies gelden voor de volgende collecties: Pure, Style en Live. Raadpleeg de bijbehorende technische fiches om te controleren voor welke residentiële en commerciële toepassingen het product geschikt is.

## 1. VOORBEREIDING



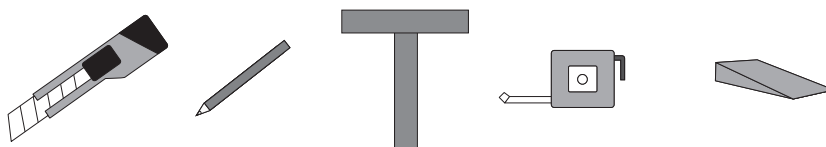
### TRANSPORT EN OPSLAG

Transporteer je vloer voorzichtig op een vlak oppervlak. Houd de verpakking plat en horizontaal tijdens de opslag en het transport. Stapel de planken in kleine stapels van maximaal vijf dozen hoog. Plaats de dozen niet op de korte zijden, om beschadiging van het kliksysteem te voorkomen. Het is belangrijk om de planken vóór het plaatsen minstens 24 uur te stockeren bij kamertemperatuur (18-25°C). Zorg voor een goede spreiding van de dozen, zodat alle planken gelijkmatig kunnen acclimatiseren. Zorg dat deze temperatuur wordt gehandhaafd tijdens het plaatsen en minstens 24 uur erna, behalve bij het plaatsen op vloerverwarming of -koeling. Raadpleeg in dat geval de handleiding 'vloerverwarming en -koeling'. DreamClick® vloeren moeten binnen gestockeerd worden.



### GEREEDSCHAP

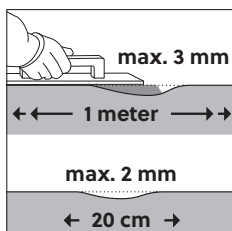
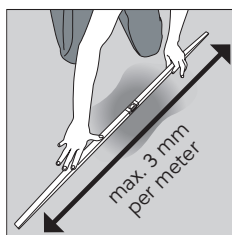
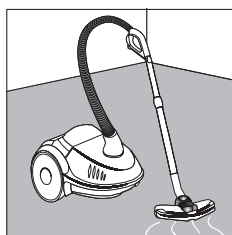
Snijmes, potlood, tekenhaak, meetlint en afstandsblokjes (wiggen). Voorzie bij het plaatsen van plinten en profielen ook een boormachine.



### ONDERGROND

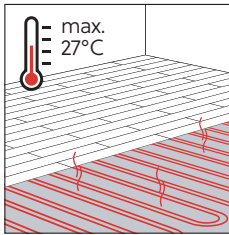
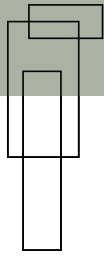
Voor een optimaal resultaat is een goede voorbereiding van de ondergrond van essentieel belang. Ruwheden en oneffenheden in de ondergrond kunnen de nieuwe vloer aantasten, wat kan leiden tot een oneffen oppervlak en grotere slijtage op hogere punten, indrukking op lagere punten en mogelijke schade aan het kliksysteem.

Verwijder alle sporen van pleister, verf, lijm, olie, vet enz. De ondergrond moet schoon, vlak, droog en stabiel zijn. Verwijder alle vloerbekleding uit textiel (tapijt, naaldvilt enz.). Verwijder alle resten (inclusief spijkers) en stofzuig de ondergrond.



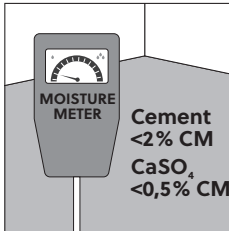
DreamClick® vloeren kunnen worden geplaatst op de meeste harde vloerbekledingen, zoals beton, tegels en hout, op voorwaarde dat de ondergrond glad, droog en schoon is. Ze zijn niet geschikt voor plaatsing op zachte vloerbekledingen zoals tapijt, vinyl op rol of kurk, tenzij de ondergrond dient als ondervloer en aan de nodige vereisten voldoet. Hoewel DreamClick® vloeren waterdicht zijn, moet de ondergrond worden gecontroleerd op vochtproblemen. Breng in geval van vocht eerst een waterdicht membraan aan. Overmatig vocht kan leiden tot schimmelvorming tussen de ondergrond en de vloer. Afhankelijk van de ondergrond kan een vochtbarrière/dampscherm noodzakelijk zijn. Als de delen van de Dreamtec+ of Basetec ondervloer goed aan elkaar zijn vastgemaakt met aluminiumtape, doen ze dienst als vochtbarrière. De aluminiumzijde van de ondergrond moet naar boven gericht zijn. Planken en tegels moeten in de tegengestelde richting van de ondergrond worden geplaatst.

Zorg dat het niveauverschil/hogteverschil maximaal 3 mm per meter en 2 mm per 20 cm bedraagt. Bij overschrijding van deze marges moet de ondergrond worden geëgaliseerd met een geschikt vul- of egalisatiemiddel en moet worden nagegaan of een afdichtingsmiddel nodig is. Als je twijfelt of je ondergrond geschikt is voor de plaatsing van DreamClick® planken of tegels, vraag dan advies aan je verdeler.



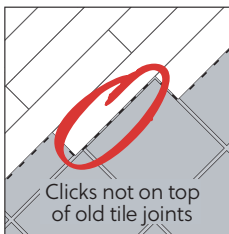
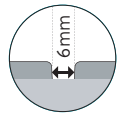
## Vloerverwarming en -koeling

Raadpleeg de gedetailleerde instructies voor vloerverwarming en -koeling in Bijlage A van dit document.



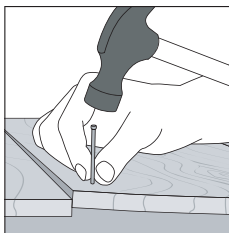
## Vorbereiding van een ondergrond in beton of chape

Laat nieuw beton voldoende uitdrogen. Het vochtgehalte van de ondergrond moet lager zijn dan 75 RH bij minimaal 20°C. Maximaal 2 CM% voor cement en 0,5 CM% voor anhydriet. Bij gebruik van vloerverwarming moet het vochtgehalte lager zijn dan 1,8 CM% voor cement en 0,3 CM% voor anhydriet. Noteer steeds de resultaten van je vochtmetingen en houd ze bij. Herstel oneffenheden in het oppervlak met behulp van een geschikt egalisatiemiddel en controleer of er een primer of afdichtingsmiddel nodig is. Stofzuig vervolgens de ondergrond om alle resten te verwijderen.



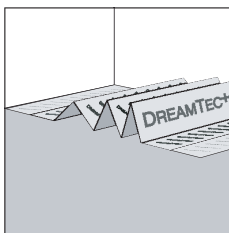
## Vorbereiding van een ondergrond in tegels

Controleer de ondergrond op vochtproblemen. Laat de voegen van je DreamClick® vloer nooit samenvallen met de voegen van de onderliggende tegelvloer. Als de voegen van de onderliggende keramische tegelvloer niet breder zijn dan 6 mm, hoeft je ze niet op te vullen. Plaats je DreamClick® op een ondergrond in tegels, gebruik dan een van de BerryAlloc LVT-ondervloeren om oneffenheden in het oppervlak weg te werken.



## Vorbereiding van een ondergrond in hout

Controleer de vloer op eventuele insectenplagen. Zorg dat de ondergrond egaal is en spijker alle losse delen vast. Zorg dat de houten ondergrond kan ademen en dat de vloer goed wordt geventileerd.

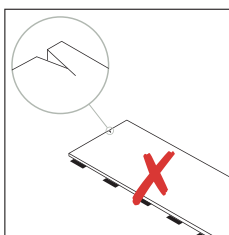


## **ONDERVLOER**

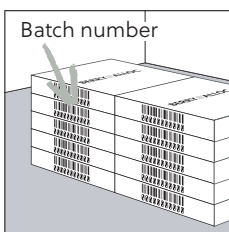
We raden aan om de BerryAlloc ondervloeren voor vinyl planken Dreamtec+ of Basetec te gebruiken om loop- en doorgangsgeluid te verminderen. Andere ondervloeren kunnen worden gebruikt als ze een dikte van maximaal 1,5 mm hebben en een druksterkte van meer dan 400 kPa. We kunnen het akoestische of isolerende vermogen niet garanderen met ondervloeren van derden.

Spread de ondervloer uit met de aluminiumzijde naar boven. Wordt de ondervloer als dampscherm gebruikt, maak de lagen dan aan elkaar vast met aluminiumtape.

## **2. VOORZORGSMAATREGELEN**



DreamClick® vloeren zijn niet geschikt voor buitengebruik, veranda's of wintertuinen. Zorg dat de binnentemperatuur altijd boven 5°C en idealiter tussen 18 en 25°C blijft. Vermijd langdurige blootstelling aan direct zonlicht (zonder een glazen wand of raam als barrière). Als de vereiste expansievoegen in acht worden genomen en de temperatuur binnen de grenswaarden blijft, kunnen DreamClick® vloeren ook aan grote ramen worden geplaatst. Elk type vloerbekleding is onderhevig aan verkleuring na langdurige blootstelling aan zonlicht. Bescherm je vloer door gordijnen en jaloezieën te gebruiken. Controleer alle planken in optimale lichtomstandigheden op zichtbare gebreken, zowel voor als tijdens het plaatsen. Beschadigde planken mogen niet worden gebruikt.



Zorg dat je planken gebruikt uit verschillende dozen om kleurverschillen te voorkomen. Dat draagt bij aan de natuurlijke uitstraling van je vloer. DreamClick® vloeren mogen niet worden gebruikt in ruimtes waar afvoersystemen werden geïntegreerd in de vloer.

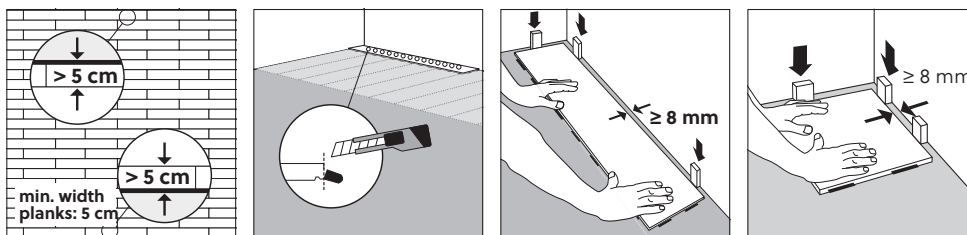
Voor Pure tegels: gebruik voor elke plaatsing een uniek productienummer. Voor tegels en planken: bewaar het productienummer (dat op de doos gedrukt staat) samen met je bestelbon/factuur.

## 3. PLAATSING

Controleer of de vloerplanken geen zichtbare gebreken vertonen voor je aan de slag gaat.

DreamClick® vloeren moeten 'zwevend' worden geplaatst. Dat betekent dat er voldoende ruimte moet zijn tussen de vloer en alle muren of vaste elementen, zodat de vloer in elke richting kan bewegen. De vloer mag dus niet worden vastgeschroefd of vastgespijkerd aan de ondergrond.

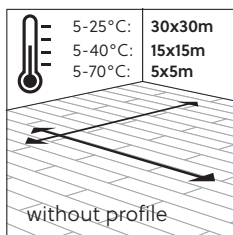
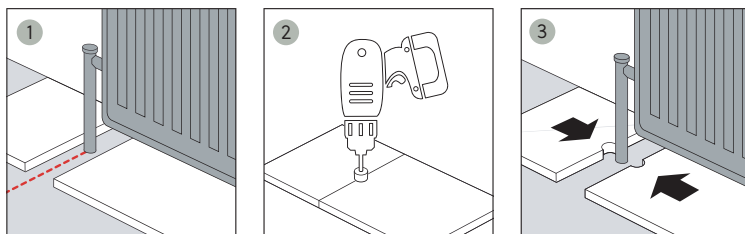
De plaatsing van de vloer moet de laatste stap van het project zijn. Erg zware meubelen, zoals keukenkasten en -eilanden, open haarden, systeemwanden of vaste kasten, kunnen niet op de vloer worden geplaatst omdat de vloer dan minder kan uitzetten.



Meet de ruimte om een evenwichtige indeling te maken. Dat helpt je te bepalen of de eerste rij moet worden ingekort. De eerste en laatste rij mogen nooit minder dan 5 cm breed zijn.

Als de breedte van de eerste panelenrij niet ingekort hoeft te worden, verwijder dan de klikelementen aan de zijde die naar de muur is gericht.

Het is belangrijk om een expansievoeg te voorzien rond de volledige rand van de vloer en rond steunpilaren, buizen, drempels enz. Die expansievoeg moet minstens 8 mm groot zijn en moet toenemen met 1 mm als de geplaatste vloer breder is dan 8 meter (bv. als de kamer 10 x 10 m groot is, moet er rondom een expansievoeg van 10 mm worden voorzien). Houd er rekening mee dat de expansievoeg maximaal 12 mm groot mag zijn.



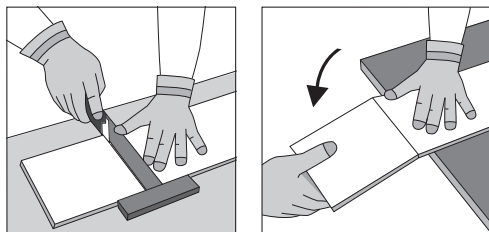
Het grootste aanbevolen plaatsingsoppervlak hangt af van de kamertemperatuur.

- 5-25°C (verwarming, ventilatie en airconditioning): 30 x 30 m

- 5-40°C (normaal): 15 x 15 m

- 5-70°C (extreem): 5 x 5 m

Er moet een expansieprofiel worden gebruikt als de oppervlakte groter is dan aanbevolen voor de kamertemperatuur. Over het algemeen is het niet noodzakelijk om een expansieprofiel te gebruiken voor deuropeningen als de expansievoegen in acht worden genomen en de kamertemperatuur hetzelfde blijft, tenzij een van beide kamers voorzien is van vloerverwarming of -koeling. Het moet te allen tijde een zwevende vloer blijven.

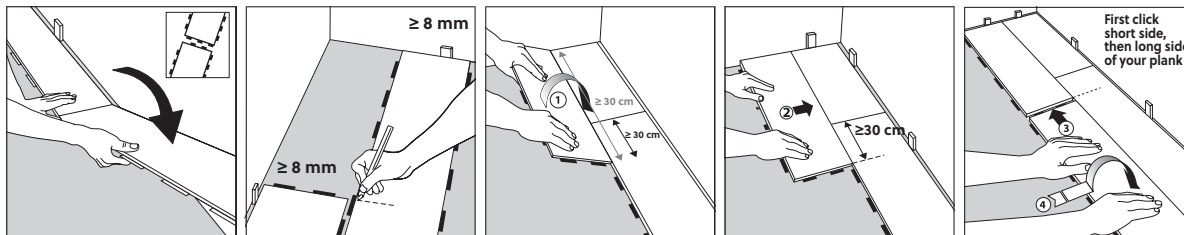


Bij commerciële toepassingen raden we aan om metalen BerryAlloc profielen te gebruiken.

Gebruik geen hamer om de planken met elkaar te verbinden.

Snij de planken met een snijmes, met de decorzijde naar boven.

## PLANKEN

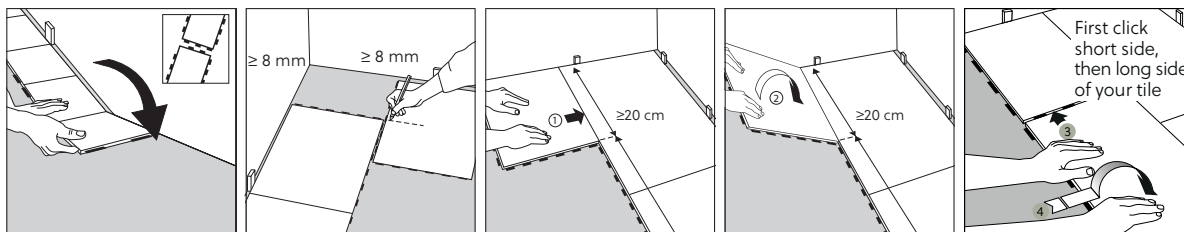


Zorg er altijd voor dat de afstand van de dwarsvoegen aan de korte zijde minstens 30 cm of drie klikelementen bedraagt als je de volgende rij begint. Gebruik het overgebleven stuk van de vorige rij als eerste stuk voor de volgende rij, op voorwaarde dat dit stuk minstens 30 cm lang is. Om een aansluiting te vinden met de verbindingselementen van de vorige rij kan het nodig zijn om een extra deel van het overgebleven stuk te snijden.



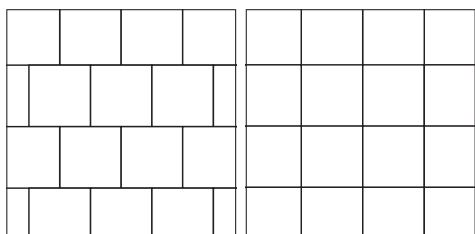
DreamClick® planken kunnen in tal van verschillende patronen worden geplaatst.

## TEGELS



Zorg er altijd voor dat de afstand van de dwarsvoegen aan de korte zijde minstens 20 cm of twee klikelementen bedraagt als je de volgende rij begint. Gebruik het overgebleven stuk van de vorige rij als eerste stuk voor de volgende rij, op voorwaarde dat dit stuk minstens 20 cm lang is. Om een aansluiting te vinden met de verbindingselementen van de vorige rij kan het nodig zijn om een extra deel van het overgebleven stuk te snijden. Als de afmetingen van de kamer stukken van minder dan 20 cm vereisen om de vloer te kunnen afwerken, moeten die stukken aan elkaar worden gelijmd via het lockingsysteem.

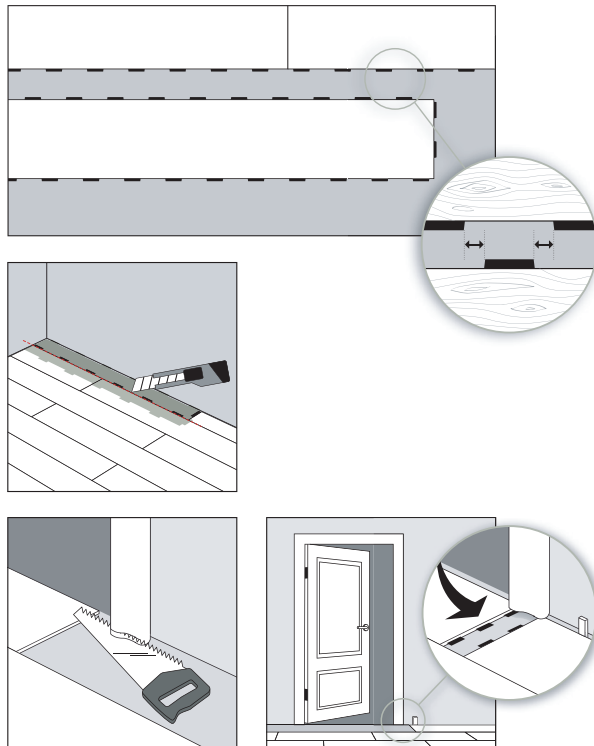
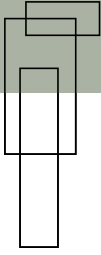
Een wildverband (verspringend patroon of zigzagpatroon) is sterker dan een recht (gestapeld) patroon. We raden het gebruik van een recht patroon dan ook af in smalle ruimtes. Rechte patronen kunnen worden gebruikt vanaf een breedte van 1,80 m.



wildverband

recht patroon

De vloerstukken mogen nooit met de ondergrond worden verlijmd omdat dat de expansie van de zwevende vloer beïnvloedt, zelfs bij vloeren die aan grote ramen worden geplaatst.

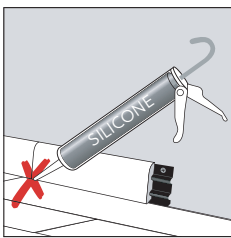


De klikelementen van de nieuwe rij moeten exact in het midden van twee verbindingselementen van de vorige rij worden geplaatst. Verbind vanaf de tweede rij altijd eerst de korte zijde en vervolgens de lange zijde.

Om de laatste rij te plaatsen, leg je een losse plank precies bovenop de laatst geplaatste plank. Plaats een andere plank ondersteboven tegen de muur, en breng een markering aan op de onderliggende plank. Snijd de afgetekende plank op maat af en leg ze op de juiste plaats. Herhaal deze werkwijze tot de volledige laatste rij is voltooid.

Voor deuroplijstingen: leg een plank ondersteboven tegen de deuroplijsting. Zaag een stukje van de deuroplijsting en schuif de plank eronder. Zorg dat de deuroplijsting niet op de vloer rust.

## 4. AFWERKING



Gebruik accessoires van BerryAlloc voor een perfect resultaat. Om ervoor te zorgen dat een zwevende vloer naar behoren kan krimpen en uitzetten, raden we af om accessoires op de nieuwe vloer te bevestigen. Maak plinten nooit rechtstreeks vast aan de vloer. Gebruik nooit permanente afdichtingsmiddelen (silicone) om de opening tussen de vloer en de plinten of profielen af te dichten. Expansievoegen aan vaste elementen (deurlijsten, verwarmingsbuizen enz.) mogen nooit worden afgedicht met een elastisch vulmiddel. Gebruik eindprofielen om expansievoegen af te dekken. Profielen, deurstops en gelijkaardige accessoires mogen niet worden vastgeschroefd in de vloer en de ondergrond.

## 5. ONDERHOUD

---

Beschadigde planken kunnen gemakkelijk worden vervangen. Denk eraan om enkele planken te bewaren voor eventuele toekomstige herstellingen. Raadpleeg onze handleiding voor het vervangen van planken. De gedetailleerde onderhoudsinstructies zijn terug te vinden in Bijlage B van dit document.

## 6. GARANTIEBEPALINGEN EN -VOORWAARDEN

---

De garantie geldt uitsluitend als de plaatsingsgids zorgvuldig wordt gevolgd. Meer informatie over de garantie is terug te vinden in het 'Garantiedocument' van onze producten op de website ([www.berryalloc.com](http://www.berryalloc.com)).

## 7. JURIDISCHE INFORMATIE

---

Dit document bevat de algemene installatie-instructies, gebaseerd op de meest recente beschikbare informatie. Voor de beste resultaten en om de geldigheid van de garantie te garanderen, moeten deze instructies nauwgezet worden opgevolgd.

Dit document vervangt alle voorgaande versies en is geldig tot nader order. Deze informatie is een weergave van de technische knowhow op het moment dat dit document werd opgesteld/gepubliceerd en kan te allen tijde worden gewijzigd, aangevuld of vervangen. De versie die geldig is op het moment van de plaatsing, is de versie die moet worden gevolgd. Kijk hier voor updates: [www.berryalloc.com](http://www.berryalloc.com)

## BIJLAGE A – VLOERVERWARMING EN -KOELING

De vinylplanken en -tegels van BerryAlloc kunnen worden geplaatst in combinatie met vloerverwarming en/of -koeling. Er moeten dan echter een aantal belangrijke opmerkingen in acht worden genomen om je vinylplanken en -tegels te beschermen en om de beste resultaten te bereiken met je verwarmingssysteem. Zowel systemen op basis van water als elektrische systemen zijn geschikt voor vinylplanken en -tegels als onderdeel van de constructie van de ondergrond.

Voor de plaatsing van BerryAlloc vinylplanken en tegels op een ondergrond met vloerverwarming gelden eveneens de algemene plaatsingsinstructies. Naast de algemene instructies raden we ook onderstaande stappen aan met betrekking tot vloerverwarming.

### 1. Voorbereiding

#### 1.1 Maximumvermogen

Wat betreft elektrische verwarmingssystemen mag het vermogen van de verwarmingselementen nooit hoger zijn dan 60 W/m<sup>2</sup>. Vermenigvuldig het aantal vierkante meter van het oppervlak met 60 om te bepalen wat het maximumvermogen van de verwarmingselementen is. Bijvoorbeeld: 26 m<sup>2</sup> x 60 W/m<sup>2</sup> = 1560 W => Kies een verwarmingssysteem met een maximumvermogen van 1500 W.

#### 1.2 Thermische weerstand van de vloer

De maximaal toegestane oppervlaktetemperatuur van BerryAlloc vloeren is 27°C. Voor verwarmingssystemen op basis van water betekent dit dat de leverancier van het verwarmingssysteem de maximale temperatuur van het in- en uitgaande water moet berekenen, om ervoor te zorgen dat de oppervlaktetemperatuur onder 27°C blijft. Daarnaast raden we het gebruik van een IR-sensor aan om de oppervlaktetemperatuur continu te kunnen meten. Houd er rekening mee dat losse tapijten en matten kunnen functioneren als warmteaccumulatoren. Idealiter moet er een opening van minstens 3 cm zijn tussen meubelen met een laag profiel en de vloer.

Als slechts één deel van je vloer is uitgerust met vloerverwarming en je vinylplanken en -tegels doorlopen in ruimtes zonder vloerverwarming, moeten die ruimtes altijd worden gescheiden door expansieprofielen. De verwarmde en niet-verwarmde ruimtes zullen immers anders uitzetten als gevolg van de verschillende oppervlaktetemperatuur.

#### 1.3 Ondervloeren en vochtbarrière

Je moet altijd een vochtbarrière (polyethyleenfolie die bestand is tegen veroudering) aanbrengen om te voorkomen dat je vinylplanken of -tegels beschadigd raken door condensatie. Die vochtbarrière kan worden geïntegreerd in een ondervloer of afzonderlijk worden aangebracht. We raden aan om een ondervloer te gebruiken met een laag isolerend vermogen. Ondervloeren kunnen worden gebruikt als ze een dikte van maximaal 1,5 mm hebben en een druksterkte van meer dan 400 kPa. De Dreamtec+ en Basetec ondervloeren voor vinyl planken zijn beide goede opties. Gebruik geen ondervloer onder producten met een geïntegreerde onderlaag. Voor dergelijke producten is een afzonderlijke vochtbarrière noodzakelijk.

#### 1.4 Systemen op basis van water

Om ervoor te zorgen dat de warmte gelijkmatig wordt verdeeld over de volledige vloer, mag de afstand tussen de verwarmingselementen niet groter zijn dan 30 cm. De diepte van de elementen wordt bepaald door de installateur van de vloerverwarming (> 4 cm).

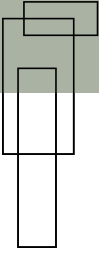
#### 1.6 Thermische weerstand

De thermische weerstand van een vloer die wordt gebruikt in combinatie met vloerverwarming mag niet hoger zijn dan 0,15 m<sup>2</sup> K/W. Anders kan de warmte niet naar de vloeroppervlakte worden geleid.

#### 1.7 Combinatie van verwarming en koeling

Systemen die vloerverwarming en -koeling combineren, verdienen bijzondere aandacht. Als de temperatuur van het koelwater onder het zogenaamde 'dauwpunt' zakt, ontstaat er condensatie die kan leiden tot schimmelgroei. Om de kwaliteit van je vinylvloer te beschermen en ervoor te zorgen dat je garantie van toepassing blijft, moet je ervoor zorgen dat:

- de watertemperatuur nooit onder 18°C zakt;
- je het temperatuurverschil tussen de vloer en de omgeving beperkt tot 5°C;
- je koelingssysteem is uitgerust met een automatisch condensatiecontrolesysteem dat de temperatuur van het ingaande water regelt.



Vraag de leverancier van je verwarmings- en koelingssysteem altijd vooraf of het systeem geschikt is voor vloeren met vinylplanken en -tegels en of het voldoet aan alle nodige vereisten!

### **1.8 Voorbereiding van de ondergrond**

De ondergrond moet over de volledige dikte voldoende droog zijn bij de plaatsing van de vloerbekleding. Volgens de calciumcarbide methode mag het vochtgehalte maximaal 1,8% bedragen voor cementgebonden vloeren en maximaal 0,3% voor anhydrietgebonden chape. Volg voor nieuw gegoten chape de richtlijnen van je installateur voor de droog- en startperiode. Er moet een verwarmingsprotocol beschikbaar zijn. Dit kan worden opgevraagd bij de installateur. Ventileer de kamer voldoende om het vrijgekomen vocht af te voeren. Zorg dat je ondergrond droog is vooraleer je verdergaat met de plaatsing van de BerryAlloc vinylvloer.

## **2. Tijdens het plaatsen**

### **2.1 Klimatologische omstandigheden**

De temperatuur moet minimaal 18°C en maximaal 25°C bedragen voor het plaatsen van BerryAlloc vinylplanken. Als de kamertemperatuur geen 18°C bedraagt, moet de vloerverwarming worden ingeschakeld op 50% tot de kamertemperatuur 18°C bereikt. Zodra de kamertemperatuur 18°C bedraagt, kun je de verwarming volledig uitschakelen.

De vinylplanken en -tegels moeten minstens 48 uur acclimatiseren voor de plaatsing.

### **2.2 Plaatsing**

Breng een vochtbarrière aan volgens bovenstaande instructies.

Plaats je vinylplanken en -tegels (vrij zwevend met expansievoegen) volgens de plaatsingsinstructies in de handleiding of op de doos. De meest recente versie van de instructies is altijd terug te vinden op [www.berryalloc.com](http://www.berryalloc.com).

## **3. Na het plaatsen**

Als de plaatsing voltooid is of als het verwarmingssysteem langer dan 6 maanden uitgeschakeld is geweest, neem dan het volgende in acht:

- De eerste week: stel het verwarmingssysteem in op een lage temperatuur (18-22°C).
- De volgende week: de temperatuur kan geleidelijk worden verhoogd.



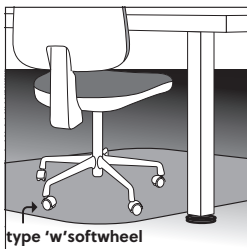
## BIJLAGE B – ONDERHOUD

### 1. BESCHERMING



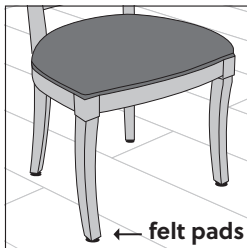
#### DEURMATTEN

Leg bij alle ingangen deurmatten zonder rubberen onderkant om je vloer in optimale conditie te houden. Zo komt er minder vuil of grind op je vloer terecht. Dergelijke schurende deeltjes kunnen je vloer immers beschadigen en kunnen krassen veroorzaken. Gebruik geen matten met een rubberen onderkant, omdat langdurig contact met rubber permanente verkleuring kan veroorzaken. Leg nooit deurmatten op een natte vloer.



#### ZACHTE WIELTJES

Voorzie kantoorstoelen, meubelen, fitnessstoestellen enz. van zachte niet-rubberen wielletjes, om blijvende schade aan je vloer te voorkomen. Gebruik een geschikte bureaustoelmat.



#### VILTJES

Je gebruikt best viltjes of beschermende voetjes voor voorwerpen die rubber bevatten, zoals stoel- en meubelpoten of fitnessstoestellen.

### 2. REINIGING

#### EERSTE REINIGING

Verwijder eerst al het vuil en stof van de vloer met een borstel of stofzuiger. Reinig de vloer vervolgens met water en een geschikt pH-neutraal schoonmaakproduct. Doe dit minstens twee keer en tot het water schoon blijft. We raden je ten zeerste aan om het reinigingsmiddel voor vinylplanken van BerryAlloc te gebruiken. Alle andere schoonmaakproducten bevatten mogelijk stoffen die het vloeroppervlak kunnen beschadigen. Aangezien de toplaag van de vloer gecoat is, is een specifieke behandeling na het plaatsen overbodig.



#### INSTRUCTIES VOOR REGELMATIGE REINIGING

Stofzuig of gebruik een vochtige dweil. Gebruik indien nodig een oplossing van schoon water en een mild, pH-neutraal reinigingsmiddel (reiniger voor vinylplanken van BerryAlloc). Giet geen water uit over de vloer en laat geen waterplassen staan. Spoel grondig af en dweil het overtollige water op.

Houd er rekening mee dat donkerdere patronen een witte verkleuring kunnen vertonen als het water niet zorgvuldig wordt verwijderd en een tijdlang in de vloer kan dringen. Dergelijke vlekken verdwijnen binnen 24 uur. Natte vloeren kunnen gladder aanvoelen. Vlekken, sporen en gemorste vloeistoffen moeten zo snel mogelijk worden verwijderd. Gebruik nooit was of vernislak. Gebruik nooit onderhoudsproducten die was of olie bevatten. Gebruik nooit een stoomreiniger.

## ONDERHOUDSPRODUCTEN VAN BERRYALLOC

### Reiniger

Een speciaal actief reinigingsmiddel voor gebruik op nieuwe vloeren direct na het plaatsen. Ook beschikbaar voor de regelmatige reiniging van vloeren die in de fabriek zijn uitgehard met een polyurethaanafwerking en vinyl dat is behandeld met PU Protect. Uitstekende vuilbindende eigenschappen, zelfs in geval van vetafzetting. Veroorzaakt geen schade aan het vloerooppervlak, veroorzaakt geen vergrijzing (ontwikkeling van een grijs waas) en laat geen resten achter op de vloer.

### PU Protect

Mat polijstmiddel voor de eerste bescherming van pas geplaatste/grondig gereinigde vloeren en de daaropvolgende regelmatige reiniging. Na droging vormt dit product een matte slipvaste afwerking. Ideaal voor huishoudelijk gebruik.

## ALGEMENE ONDERHOUDSPRODUCTEN

- Moeten pH-neutraal zijn.  
Indien zuur: kan reageren met de vloer, met verkleuring en geurhinder als gevolg.  
Indien basisch: kan verkleuring veroorzaken.
- Geen bleekmiddel of gechloreerde verbinding: kan verkleuring veroorzaken.
- Geen aceton: kan de beschermende lagen aantasten.
- Reinigingsmiddelen op basis van alcohol: oké om te gebruiken indien in overeenstemming met de bovenstaande richtlijnen.

## VLEKKEN VERWIJDEREN

1. Reinig met een natte dweil en gebruik een oplossing van BerryAlloc reinigingsmiddel in water.
2. Maak geen waterplassen op de vloer (bevochtig de vloer alleen).
3. Laat het product minimaal 10 en maximaal 15 minuten inwerken.
4. Reinig met een borstel in twee verschillende richtingen.
5. Reinig tot slot met een uitgewrongen natte doek tot het water weer schoon is.

Tip: bij bijzonder hardnekkige vlekken kunnen graffitidoekjes soms een oplossing bieden. Laat de vlek eerst uitdrogen. Gebruik vervolgens de doekjes om het oppervlak te reinigen. Nadat de vlek is verwijderd, reinig je de vloer met water om te voorkomen dat er een vettig residu op het oppervlak achterblijft. Zorg dat er geen waterplassen achterblijven op de vloer.