

Veuillez lire la totalité des instructions de montage avant de procéder à la pose de Kitchen Wall. Veuillez également vérifier que les panneaux ne sont pas défectueux. Regardez la vidéo d'installation sur [www.berryalloc.com](http://www.berryalloc.com).

Kitchen Wall se présente sous forme de panneaux intérieurs de 3 mm d'épaisseur à coller sur des murs porteurs. Il est primordial d'utiliser le type de colle adéquat pour obtenir de bons résultats. Vérifier si la surface du mur est bien solide, sinon les panneaux peuvent se détacher après installation. Nous ne recommandons pas l'installation de panneaux muraux Kitchen Wall en combinaison avec des cuisinières à gaz.

### Colle et mastic

BerryAlloc Adhésif, à la fois colle et mastic, est à base de MS-polymer® non aqueux et écologique. BerryAlloc Adhésif ne contient pas de solvants dangereux, n'émet pas de gaz toxiques pendant le séchage et adhère parfaitement sur toutes les surfaces. BerryAlloc Adhésif résiste à l'eau et à la vapeur des lave-vaisselle. BerryAlloc Adhésif supporte également la chaleur émanant des cuisinières électriques. BerryAlloc Adhésif peut être stocké à une température négative sans altération de ses propriétés. BerryAlloc Adhésif est homologué pour un usage alimentaire.

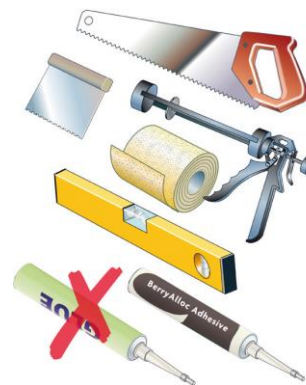
### Murs existants

La surface sur laquelle Kitchen Wall sera collée doit être régulière (lisse). Si l'irrégularité excède 2 mm par mètre, la surface doit être aplanie. Attendez avant d'installer Kitchen Wall que l'enduit de lissage soit sec. Les petites bulles ou bosses doivent être poncées. Si vous collez Kitchen Wall sur un revêtement existant, par exemple du papier peint, du PVC ou du linoléum, assurez-vous qu'il soit bien fixé au mur. Si vous n'êtes pas sûr de la bonne fixation du revêtement existant au mur, vous devez l'enlever.

### Préparation:

Pour installer Kitchen Wall, vous avez besoin d'une scie pour couper les panneaux, d'un niveau à bulle, de papier de verre 60-80, d'une spatule crantée (4mm), d'un pistolet à cartouche mastic et de BerryAlloc Adhésif.

Les panneaux peuvent aussi être installés avec des profils d'angle intérieur/extérieur, disponibles en blanc et aluminium anodisé.



Commencez par nettoyer la surface sur laquelle Kitchen Wall doit être fixé. Si la surface est très sale, il convient d'utiliser un produit dégraissant spécifique avant de procéder à un nettoyage général. Une fois la surface dégraissée, lavée, rincée et séchée, la pose de Kitchen Wall peut commencer. N'oubliez pas que les résidus de savon diminuent l'efficacité de la colle.



# KITCHEN WALL

## INSTRUCTIONS DE MONTAGE

### Mesure et découpe de Kitchen Wall:

Prenez les mesures de la surface que Kitchen Wall va couvrir (longueur et largeur). Posez Kitchen Wall sur un support stable et sciez le panneau aux bonnes dimensions. Utilisez une scie manuelle finement dentée (face décor sur le dessus) ou une scie égoïne avec une lame pour contreplaqué (face décor en dessous).

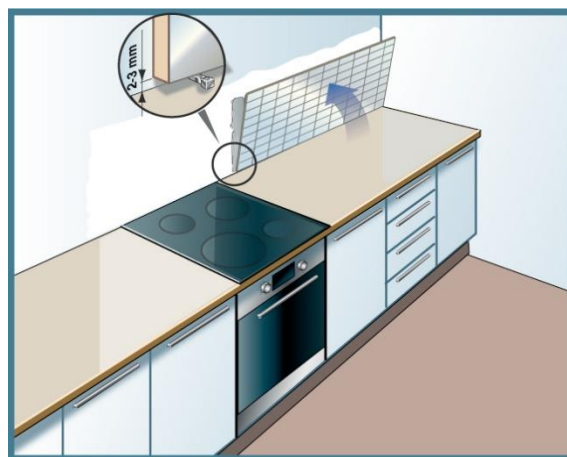
**ASTUCE:** il peut être judicieux de demander à l'employé du magasin de découper pour vous le panneau aux bonnes dimensions à l'aide d'une scie à ruban équipée d'un châssis mobile.



### COLLAGE D'UN SEUL PANNEAU

#### Montage

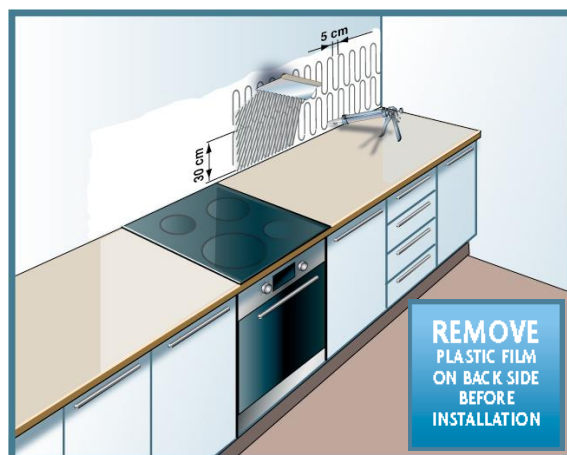
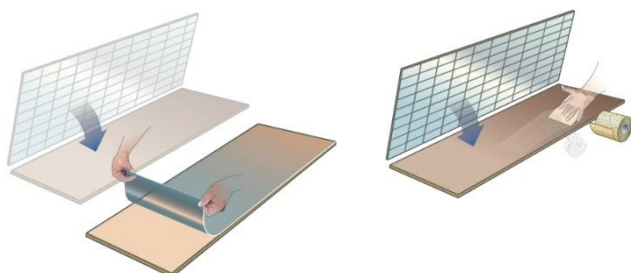
Appliquez BerryAlloc Adhésif sur le mur existant en dessinant des filets en forme de «U». Faites en sorte que les filets de colle couvrent 25-30 cm dans la hauteur verticale et 5 cm dans la largeur horizontale, de haut en bas. Utilisez une spatule crantée pour appliquer la colle sur toute la surface où vous voulez installer le panneau (fixation complète). Ceci convient pour la catégorie de sécurité incendie C dans les lieux publics. Lorsque vous collez le panneau sur des dalles, veuillez frotter la surface légèrement avec du papier de verre. Faites-le aussi quand la surface est lisse à cause de peinture.



Le panneau doit être fixé à 2-3 mm au-dessus du plan de travail de la cuisine. Pour empêcher le panneau de glisser, utilisez quelque chose qui la maintient en l'air. Cela peut être:

- Deux clous au même niveau.
- Deux pièces de monnaie (à l'horizontale).

Enlever le plastique à l'arrière du panneau. Frottez doucement l'arrière du panneau avec du papier de verre 60-80. Placez le panneau contre le mur encollé puis pressez-le fortement contre le mur de tout votre poids.



# KITCHEN WALL

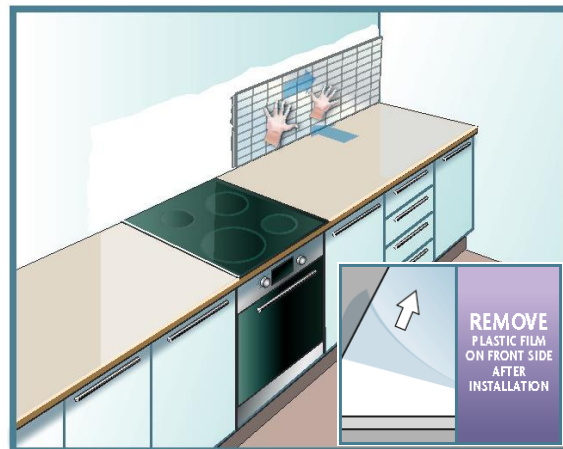
## INSTRUCTIONS DE MONTAGE

### Pression:

Faites pression sur toute la surface du panneau.

Une alternative au poids du corps pour presser le panneau contre le mur consiste à placer un morceau de planche entouré d'un tissu (torchon, serviette) sur le panneau, et à frapper tout doucement la planche avec un marteau sur toute la surface du panneau.

Retirez le plastique sur le panneau côté décor.



### Joints:

Les bords peuvent être étanchéifiés au bout de 2 jours.

**NB:** Ne pas nécessaire si vous avez utilisé des profils d'angle. Utilisez BerryAlloc Adhésif sur et sous le panneau, ainsi que sur les côtés.

**ASTUCE:** Mettez du ruban de masquage sur le bord du panneau et à 5-10 mm sur le mur. Appliquez un joint de BerryAlloc Adhésif puis lissez-le avec de l'eau savonneuse. Retirez le ruban de masquage et refaites un lissage du joint.



### COLLAGE DE PLUSIEURS PANNEAUX

#### Organisation:

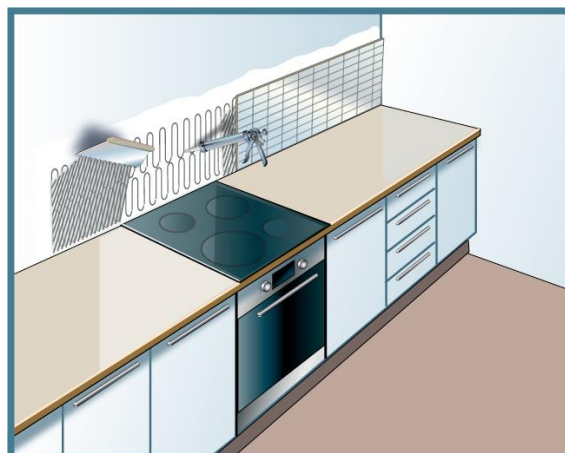
Si plusieurs panneaux doivent être posés côte à côte :  
- Veillez à ce que les raccords soient collés bord à bord  
- Veillez à ce que les raccords ne se trouvent pas au-dessus de la cuisinière ou du lave-vaisselle.

**NB:** Toujours tourner les bords coupés par vos soins vers l'extérieur pour obtenir le meilleur résultat.

#### Jonction:

Lors de la jonction des panneaux, la colle doit être répartie de telle sorte qu'on obtient la même quantité de colle en dessous des panneaux, et alors la même distance des panneaux au mur. Appliquez généreusement la colle dans la zone du raccord pour obtenir une zone imperméable de chaque côté du raccord.

**NB:** Posez le panneau avec le bord coupé par vos soins vers l'extérieur (vers le mur de droite dans le cas présent).



# KITCHEN WALL

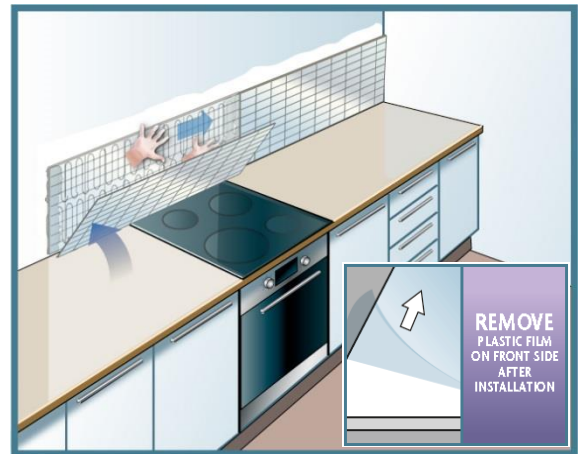
## INSTRUCTIONS DE MONTAGE

### Positionnement:

Posez le panneau suivant presque bord à bord par rapport au panneau précédent (2-5 mm de distance entre les panneaux). Pressez-le contre le mur encollé. Utilisez vos mains pour pousser le panneau contre le précédent. Pressez le panneau contre le mur en utilisant tout votre poids. Les bords des deux panneaux sont à angle droit. Si les deux panneaux sont au même niveau, les bords seront parfaitement joints.



**NB:** Panneaux avec rainures ont seulement des rainures sur un côté long et court. Lors de la jonction des panneaux, vérifiez si vous avez mis le côté avec rainure à côté de celle sans rainure.



Retirez le plastique sur le panneau côté décor.

### Joints:

Les bords peuvent être étanchéifiés au bout de 2 jours.

**NB:** Ne pas nécessaire si vous avez utilisé des profils d'angle. Utilisez BerryAlloc Adhésif sur et sous le panneau, ainsi que sur les côtés.

**ASTUCE:** Mettez du ruban de masquage sur le bord du panneau, et à 5-10 mm sur le mur. Appliquez un joint de BerryAlloc Adhésif puis lissez-le avec de l'eau savonneuse. Retirez le ruban de masquage et refaites un lissage du joint.

