

PentaLoc.

Instrukcja instalacji.

BERRY ALLOC

Connect 8 / Connect 8 V4 / Ocean 8 V4 / Ocean 8 PA

Klasa 23/32: Podłogi z kolekcji **Connect 8**, **Connect 8 V4** przeznaczone są do pomieszczeń :

- Domowych o wysokim natężeniu ruchu: pokoje dzienne, kuchnie, korytarze
- Komercyjnych o średnim natężeniu ruchu: sale szkolne, małe pokoje biurowe, małe sklepy
- **Ocean 8 XL** może być również instalowany w łazienkach.



Klasa 23/33: Kolekcje **Ocean 12 V4**, **Ocean 12 XL** są przeznaczone dla :

- Domowych o wysokim natężeniu ruchu: pokoje dzienne, kuchnie, korytarze i łazienki
- Komercyjnych o wysokim natężeniu ruchu: korytarze, urzędy, szkoły, duże pomieszczenia biurowe



Panele laminowane nie mogą być stosowane w saunach lub na zewnątrz.

Aby instalacja przebiegała szybko i poprawnie oraz w zgodzie z warunkami gwarancyjnymi, zalecamy przeczytanie poniższej instrukcji instalacji. *stallatiegids zorgvuldig te volgen.*

1. Planowanie instalacji

Ważnym jest, aby przed montażem składować podłogę min. 48 h w temperaturze pokojowej w zamkniętych paczkach. Aby umożliwić maksymalny kontakt z powietrzem należy ułożyć je tak jak na rysunku. Podłoga powinna być montowana w temperaturze pokojowej 18-25 °C i wilgotności względnej 40-60 %.

Narzędzia

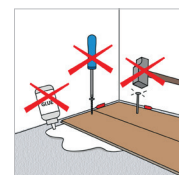
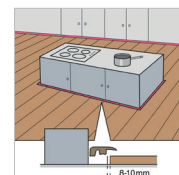
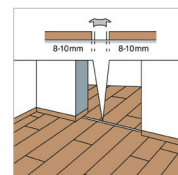
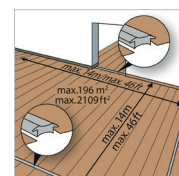
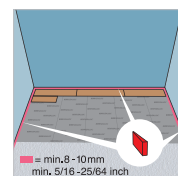
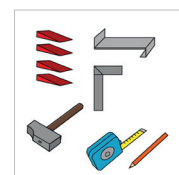
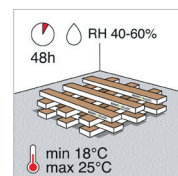
- Piła elektryczna lub ręczna
- Kliny dystansowe
- Młotek i metalowy dobijak mogą być pomocne w niektórych sytuacjach (montaż zamka Duoloc w trudnodostępnych miejscach)
- Miarka, ołówek, kątownik

Dla własnego bezpieczeństwa należy używać właściwego stroju roboczego (rękawiczki, maska przeciwpyłowa, okulary ochronne).

Oprócz narzędzi pamiętać należy o listwach przypodłogowych, profilach dylatacyjnych oraz o odpowiednim podkładzie BerryAlloc!

Podłoga laminowana BerryAlloc powinna być instalowana jako podłoga pływająca, co oznacza, że musi mieć swobodę ruchów we wszystkich kierunkach:

- Nie wolno jej przykręcać, przyklejać do podłoża ani w żaden inny sposób unieruchamiać podłogi.
- Nie należy instalować stałych konstrukcji, takich jak szafki kuchenne lub wbudowane szafy, na wierzchu pływającej podłogi laminowanej.
- Pozostawić 8-10mm dylatacji obwodowej przy ścianach lub innych stałych obiektach, tak aby podłoga mogła pływać.
- Zawsze należy stosować dylatacje w przejściach pomiędzy pomieszczeniami.
- W przypadku powierzchni niesymetrycznych oraz jeśli długość/ szerokość powierzchni przekracza 14 m należy zastosować dylatację.



laminat.

2. Przygotowanie podłoża

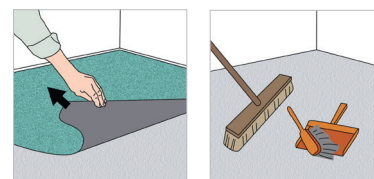
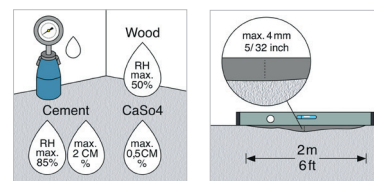
Podłoga laminowana BerryAlloc może być układana na większość podłóg twardej takich jak: płyty OSB, PCV lub wylewka. (ważne jest aby były na stałe związane z podłożem).

Podłoże musi być suche:

- Podłoże drewniane lub pochodna drewna, max. 50 % wilgotności względnej
- Beton oraz lekki beton, max. 2,0 CM % (1,8 CM % w przypadku ogrzewania podłogowego)
- Podłoże gipsowe, max. 0,5 CM % (0,3 CM % w przypadku ogrzewania podłogowego)

Podłoże musi być równe (max. nierówność 4mm na 2m). Ostre krawędzie muszą zostać wygładzone a ubytki wypełnione. Jest to o tyle ważne, iż nierówne podłoże może powodować skrzywienie podłogi, wyłamanie zamka, itp.

Miękkie materiały, takie jak wykładziny dywanowe, muszą zostać usunięte. Podłoże musi być czyste. Układając podłogę laminowaną na podłożu drewnianej instalujemy ją prostopadłe do starej podłogi.



3. Ogrzewanie/ chłodzenie podłogowe

Jeśli zastosowane zostało ogrzewanie podłogowe należy zapoznać się z oddzielną instrukcją instalacji na ogrzewanie podłogowe

4. Podkłady

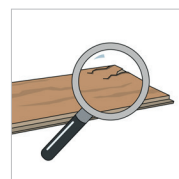
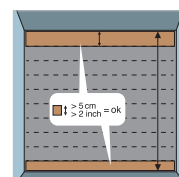
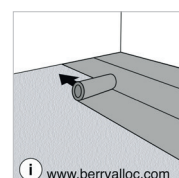
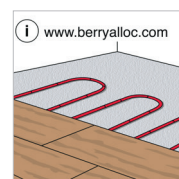
Zalecamy użycie podkładu BerryAlloc, który daje gwarancję jakości będąc doskonałym rozwiązaniem na ogrzewanie podłogowe, redukując odgłosy chodzenia...
Zobacz więcej na Przewodnik po podkładach.

5. Początek instalacji

Kierunek układania: Najlepszy efekt wizualny uzyskuje się kładąc panele równoległe do kierunku padania światła.

Zmierzyć długość pomieszczenia od miejsca rozpoczęcia układania do miejsca, w którym nastąpi koniec. Ma to na celu zapobieżenie ułożeniu desek w ostatnim rzędzie węższych niż 5 cm. Jeśli pomiar pomieszczenia wskaże taką możliwość, należy pierwszy rząd dociąć na szerokości (nie układać całych desek).

Przed oraz w trakcie instalacji należy sprawdzać wizualnie każdą układaną deskę w optymalnych warunkach oświetleniowych. Deski z widocznymi defektami nie mogą być układane.



PentaLoc.

Instrukcja instalacji.

BERRY ALLOC

Aby uzyskać najbardziej naturalny wzór na podłodze należy miksować deski z paczek. Należy zachować przesunięcie między panelami, min. 1/3 długości deski.

Najmniejszy fragment panela, który może być użyty do rozpoczęcia lub zakończenia rzędu musi mieć przynajmniej 1/3 długości całej deski.

Rozpocząć pierwszy rząd kierując deskę porem w kierunku ściany, należy zastosować kliny dystansowe zachowując dylatację przyścienną 8-10mm.

Końcową deskę w rzędzie dociąć na wymaganą długość, położyć deskę do góry nogami przy ścianie – pamiętać o dylatacji przyściennej. Zaznaczyć miejsce cięcia, użyć kątownika do wyznaczenia linii cięcia.

Używając wyrzynarki, ciąć po stronie dekoracyjnej, w przypadku piły elektrycznej ciąć po drugiej stronie. Pamiętać należy, iż ostrość ostrza ma wpływ na wygląd krawędzi panela !

6. Szybka i łatwa instalacja

Zamek typu PentaLoc pozwala na szybką i łatwą instalację długich desek przy minimalnym wysiłku. Po ułożeniu pierwszego rzędu, w drugim należy kliknąć deskę na długim boku, następnie opuścić ją, zamek na krótkim boku zamknie się automatycznie.

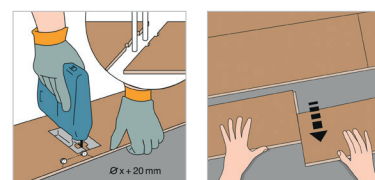
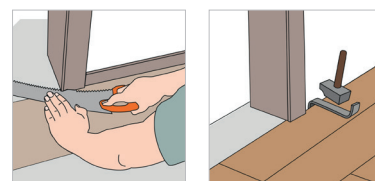
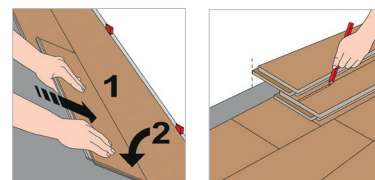
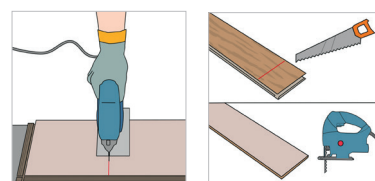
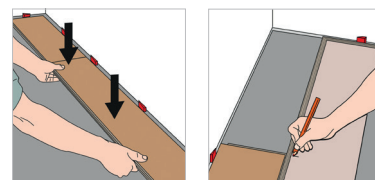
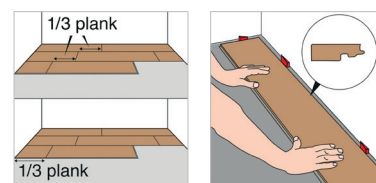
Aby ułożyć ostatni rząd należy umieścić deskę na wierzchu poprzedniego rzędu. Położyć na niej kolejną deskę do góry nogami i dosunąć ją do ściany, wdłużej jej długiego boku wyznaczyć linię cięcia na niższym panelu. Dociąć deskę wzdłuż wyznaczonej linii. Tą metodą dociąć wszystkie deski z ostatniego rzędu.

Ościeżnice drzwiowe muszą być skrócone w taki sposób, aby panel razem z podkładem swobodnie można pod nie wsunąć, dodając 8-10 mm szczelinę dylatacyjną. Należy dociąć panel do wymaganych wymiarów a następnie umieścić go pod ościeżnicą pamiętając o dylatacji przyściennej 8-10 mm !

Panele posiadają na długim boku zamek typu DuoLoc. Oznacza to, że może być kliknięty na płasko z użyciem metalowego dobijaka. Jest to pomocne w sytuacji, kiedy nie można kliknąć panela w standardowy sposób.

Jeśli masz rury grzewcze lub inne stałe objekty, zmierz ich dokładną pozycję i zaznacz ją na laminacie. Dodaj 20 mm do wymiaru rury lub obiektu, ponieważ laminat musi być w stanie poruszać się we wszystkich kierunkach wokół rury. Od stworzonego otworu należy ciąć piłą do boku laminatu pod kątem 45° i umieścić laminat na miejscu.

Aby rozpiąć zamek typu PentaLoc należy odkliknąć cały rząd na długim boku a następnie rozsunąć deski po krótkim boku bez podnoszenia.



7. Perfekcyjne wykończenie

BerryAlloc posiada szeroką ofertę akcesoriów zapewniających perfekcyjne wykończenie ułożonej podłogi:

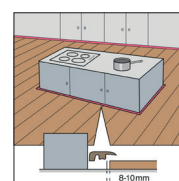
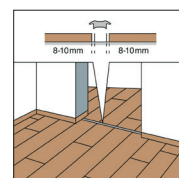
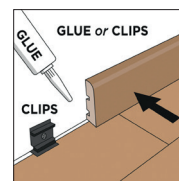
- Listwy przyściennne 6 cm i 8 cm
- Listwy o kształcie ćwierćwałka
- Profile podłogowe: T-profil, profil redukujący, profil zakończeniowy
- Profile aluminiowe

W ofercie posiadamy także białe listwy do malowania, np na kolor ściany lub też mogą być użytkowane bez malowania w oryginalnym, białym kolorze.

Podczas montażu akcesoriów należy pamiętać aby po ich zamontowaniu podłoga mogła swobodnie "pływać".

Oznacza to, że:

- Listwy przyściennne nie mogą być mocowane do podłogi, należy je montować do ściany na klipsy lub w przypadku nierównej ściany na klej, zalecany jest klej BerryAlloc.
- Po prawidłowym zamontowaniu listew lub profili dylatacyjnych nie wolno dodatkowo mocować ich do podłogi za pomocą kleju lub silikonu. Może to uniemożliwić podłodze prawidłową pracę oraz efekt wizualny może odbiegać od spodziewanego.
- Dylatacje są elementem konstrukcyjnym podłogi (okolicie ościeżnic, rur od kaloryferów, itp) nie mogą być wypełniane silikonami lub innymi materiałami. Jedyną dopuszczalną możliwością jest użycie sznura piankowego „Fillertwine” a następnie cienkiej warstwy elastycznego wypełniacza.
- Profile, odbojniki drzwiowe nigdy nie mogą być przykręcane przez podłogę do podłoża.



Dodatkowa instrukcja Hydro+ w przypadku instalacji kolekcji Ocean akcesoriami.

Po instalacji podłogi Hydro+, ważnym jest aby zabezpieczyć krawędzie podłogi przed dostaniem się pod nią wody.

Krok 1: Umieścić sznur piankowy **BerryAlloc Fillertwine** w szczelinie dylatacyjnej. Sznur pozwala na swobodną pracę panela. W taki sam sposób potraktować szczeliny pod T-profilami, profilami redukującymi lub zakończeniowymi.

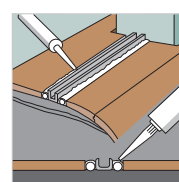
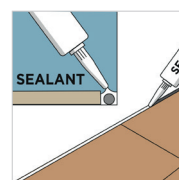
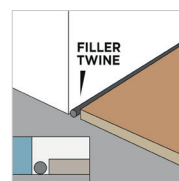
Krok 2: Nanieść na sznur cienką warstwę uszczelnacza **Hydro+ Sealant** tak aby w szczelny sposób zamykał przestrzeń pomiędzy ścianą a panelem.

To samo należy zrobić w przypadku profili (rysunek obok). W ten sposób zabezpieczamy krawędzie podłogi przed bezpośrednim kontaktem z wodą.

Hydro+ akcesoria

W naszej ofercie znajdziecie Państwo zestaw akcesoriów do podłóg z systemem Hydro+, który wystarczą do zabezpieczenia 10 metrów bieżących podłogi.

Ponadto akcesoria oferowane są też oddzielnie.



8. Utrzymanie

- Podłogi laminowane są bardzo łatwe w utrzymaniu czystości:
- **CZYSZCZENIE NA SUCHO:** przy pomocy szczotki, suchego mopa lub odkurzacza
 - **CZYSZCZENIE NA MOKRO:** przy pomocy nawilżonego mopa, należy unikać używania zbyt dużej ilości wody!

Wylane płyny powinny być usunięte natychmiast po rozlaniu. Rekomendujemy używanie płynu czyszczącego BerryAlloc do podłóg laminowanych. Czyści podłogi nie pozostawiając smug.

Nie wolno używać pary wodnej do czyszczenia podłóg laminowanych BerryAlloc.

Przy wejściach z zewnątrz używać należy wycieraczek, w ten sposób zabezpieczamy podłogę przed wnoszonym piaskiem i brudem.

Ciężkie meble należy przenosić a nie przesuwac po podłodze, nogi krzeseł, foteli, itp zabezpieczyć miękkimi podkładkami filcowymi.

Pod fotele na kółkach używać mat zabezpieczających.

Podłogi laminowane nie mogą być polerowane lub czyszczone produktami zawierającymi woski lub oleje.

Więcej informacji: przeczytaj naszą Instrukcję utrzymania

9. Gwarancja

Stosując się do powyższych informacji przedłużasz żywotność Twojej podłogi a także zachowujesz pełnię praw gwarancyjnych.

Szczegóły na: warunki gwarancji lub długość gwarancji.

